



Архитектура на границе природы и города



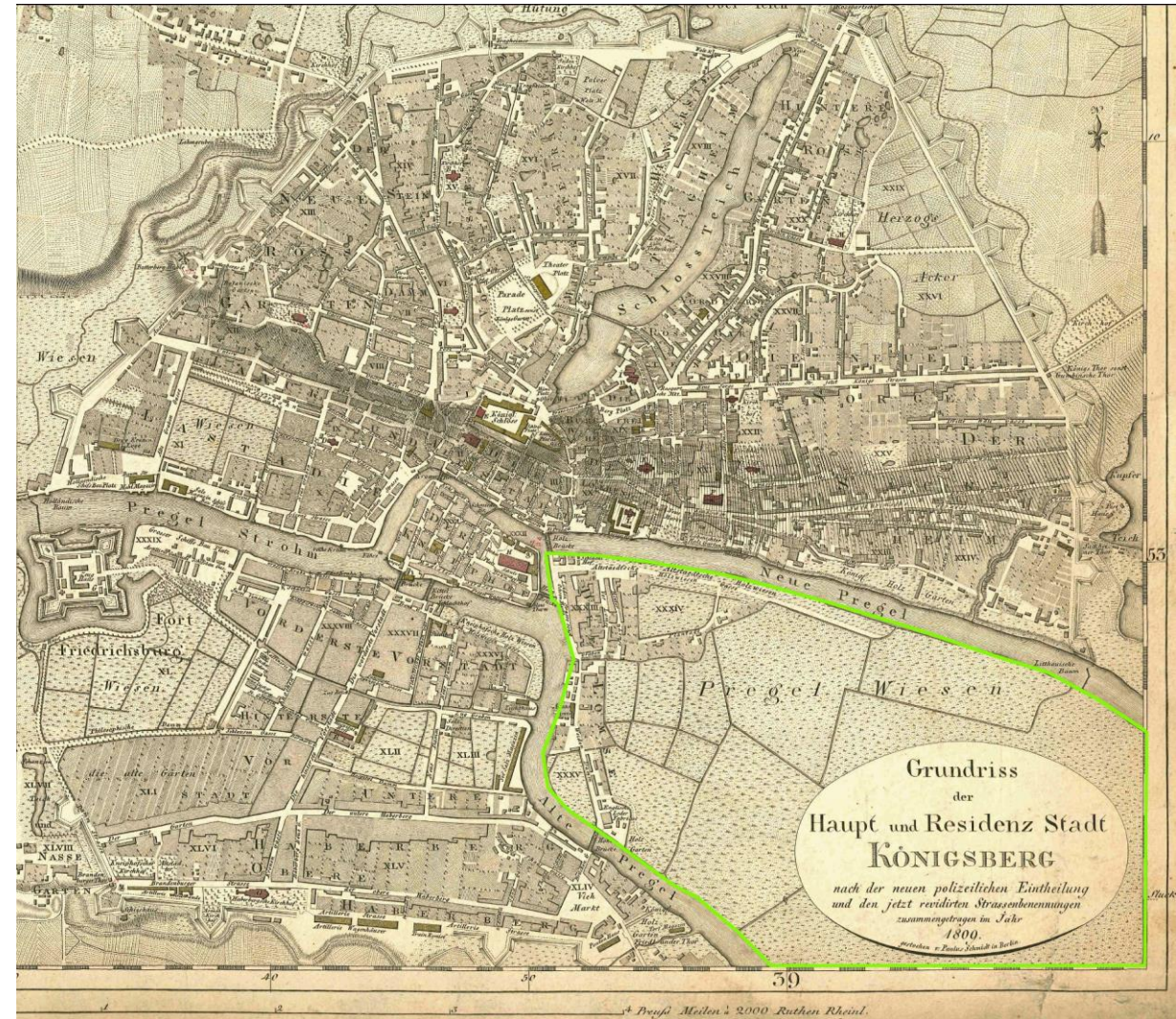
Поиск идентичности. Образ благоустройства остров Октябрьский. МиТОК Калининград



Территория острова Октябрьский долгое время привлекает внимание градостроителей и архитекторов как своим уникальным положением в городе, так и необыкновенно тонкой сохранившейся связью с природой Калининграда.

Остров формируется рекой Преголя, отличается низинной заболоченной территорией и долгое время практически не использовался в жизни города.

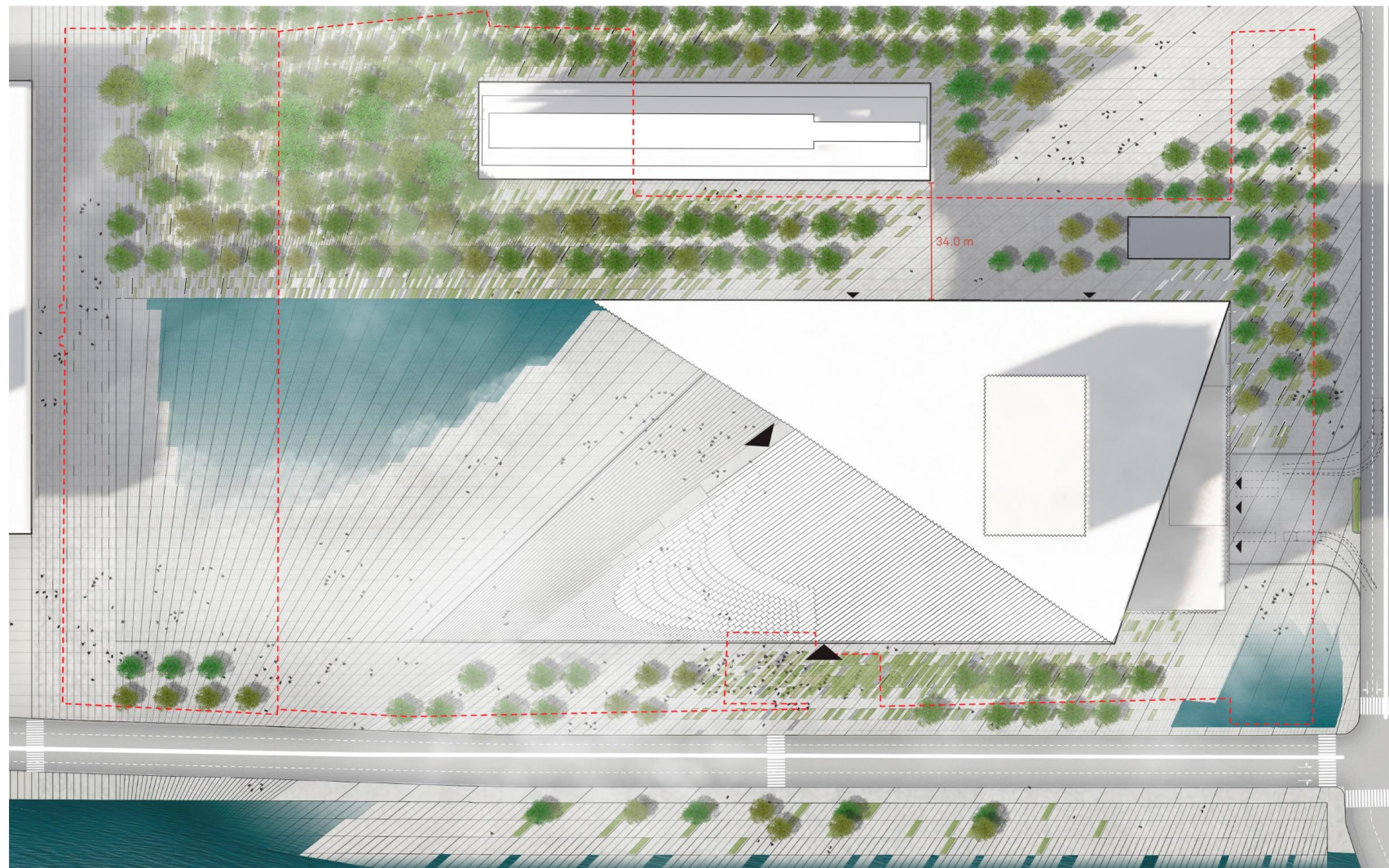
Первое развитие территории к Западу и Северу от реки Преголя началось в **1900-1920** гг. в первую очередь как место жительства рабочих Вагоностроительного завода Кенигсберга. Территория развивалась в соответствии с популярной в то время концепцией «Город-сад».



ГК «ГОРКА» при разработке концептуальных решений выступило в консорциуме с Норвежским архитектурным бюро **Snohetta**. По первоначальному замыслу театральная площадь формировалась зданиями театра оперы и балета (филиал Большого Академического театра), РГСИ и Третьяковской галереи.



Динамичная диагональ
улицы перед главным
входом увязана с поворотом
фасада стадиона
«Калининград»,
построенного к чемпионату
мира по футболу.



Кровля здания театра представляет собой **гипар**, отражающийся в фонтане театральной площади.



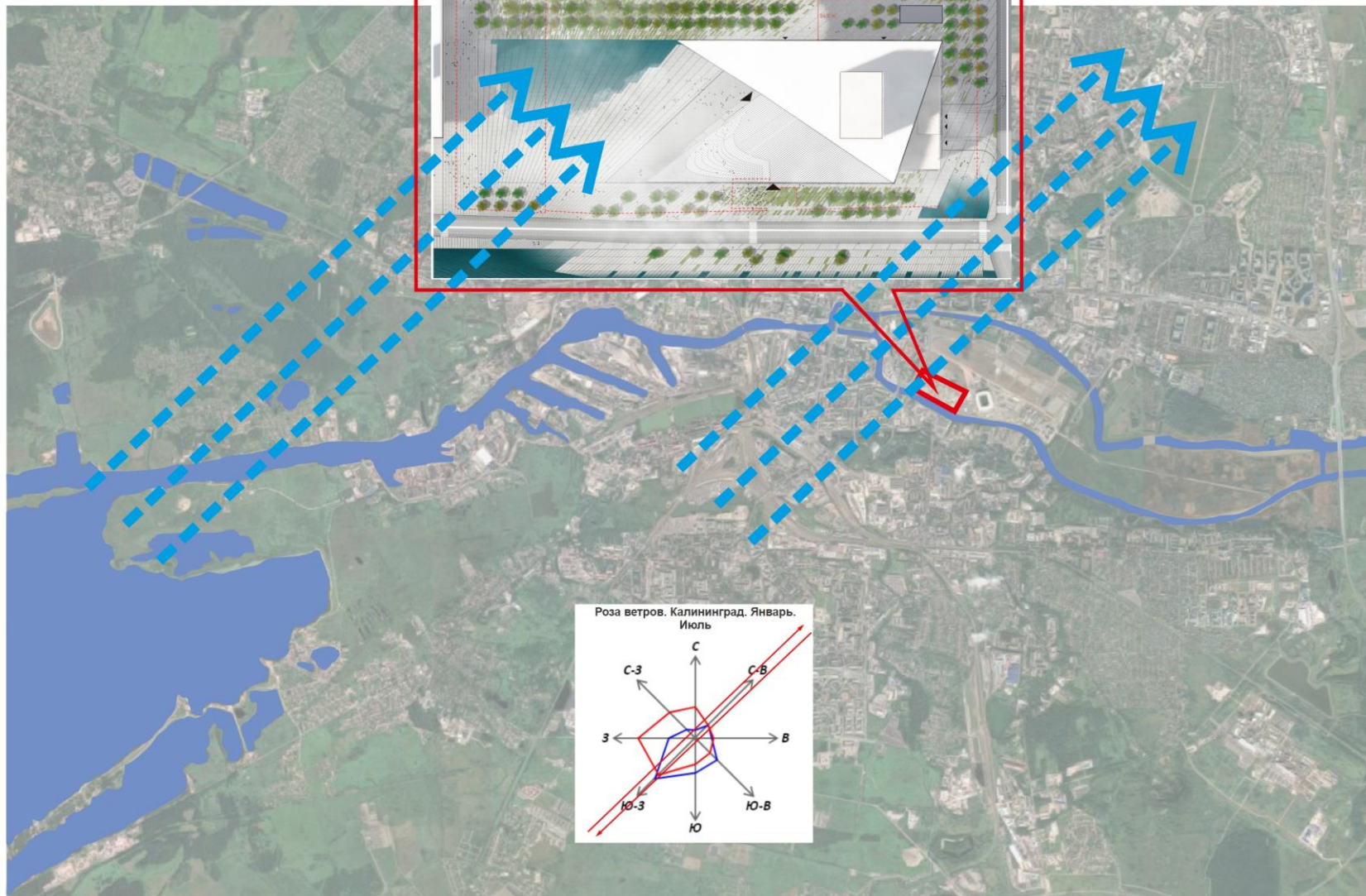
ГК «ГОРКА» при проведении изысканий в рамках подготовки Проектной документации переработала решение, предлагаемое на стадии концептуального проектирования. **Из-за высоких грунтовых вод** на площадке было предложено выполнить каскадный фонтан с лавками и озеленением в кадках по периметру.



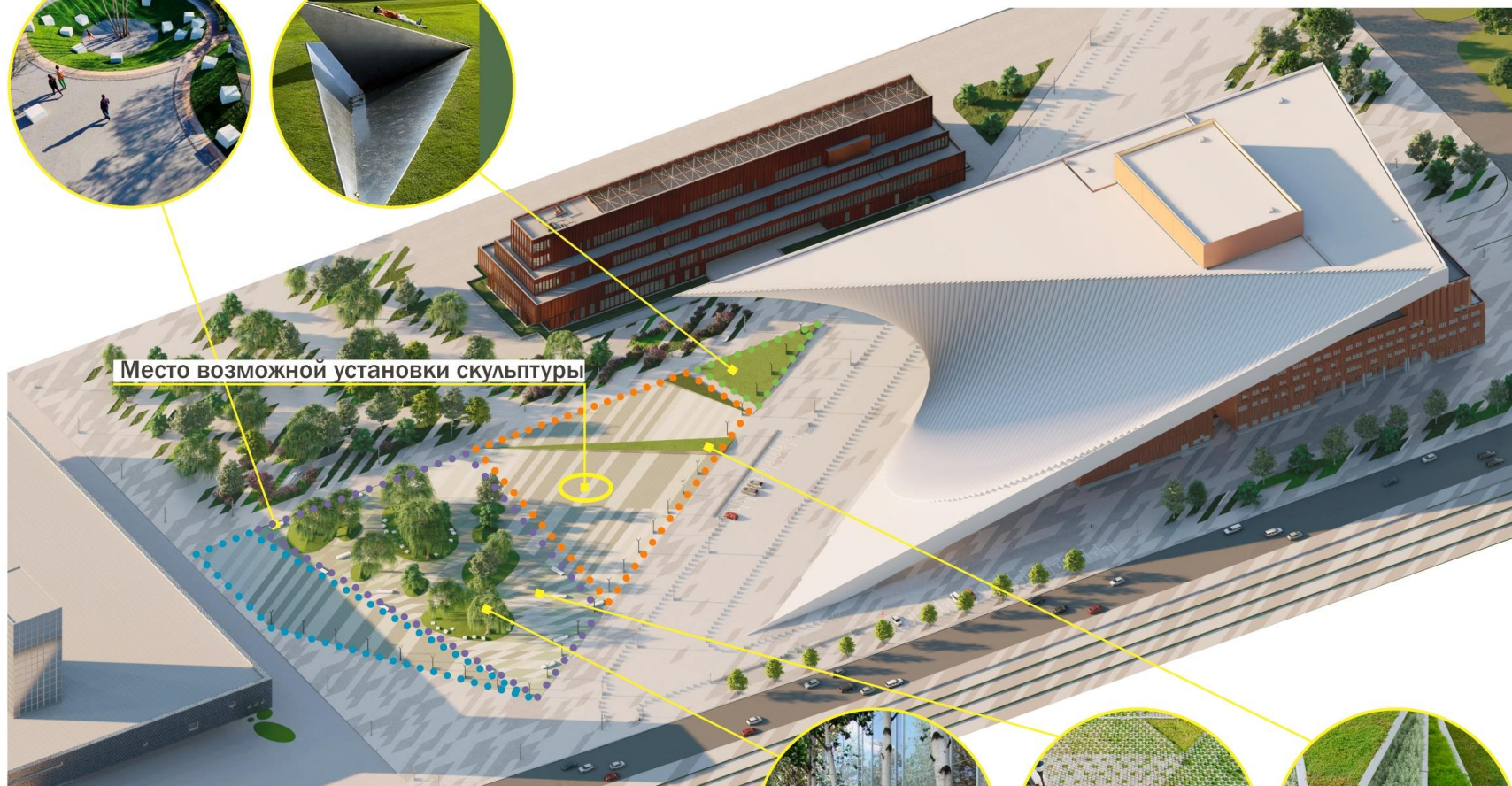
Вид на театральную
площадь с каскадным
фонтаном со стороны
Третьяковской галереи.







Основная Зимняя роза ветров в Калининграде – Юго-Запад.



Предложения по решению парковых зон.



Место возможной установки скульптуры

- Площадь перед музеем 
- Зона отдыха с озеленением и геопластикой 
- Театральная площадь 
- Террасирование 



Озеленение местными видами



Вариативное мощение



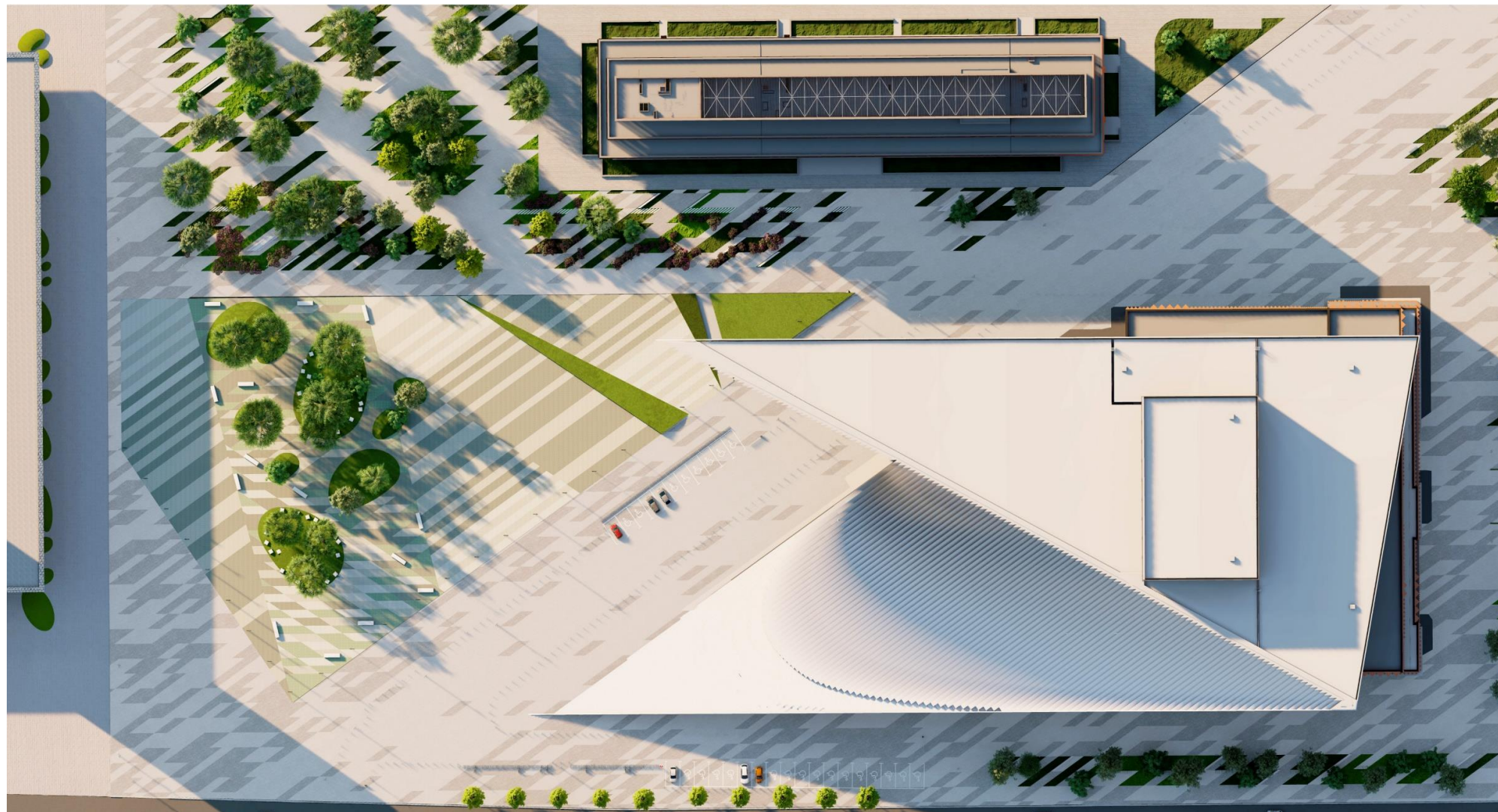
Террасирование площади

МиТОК г. Калининград

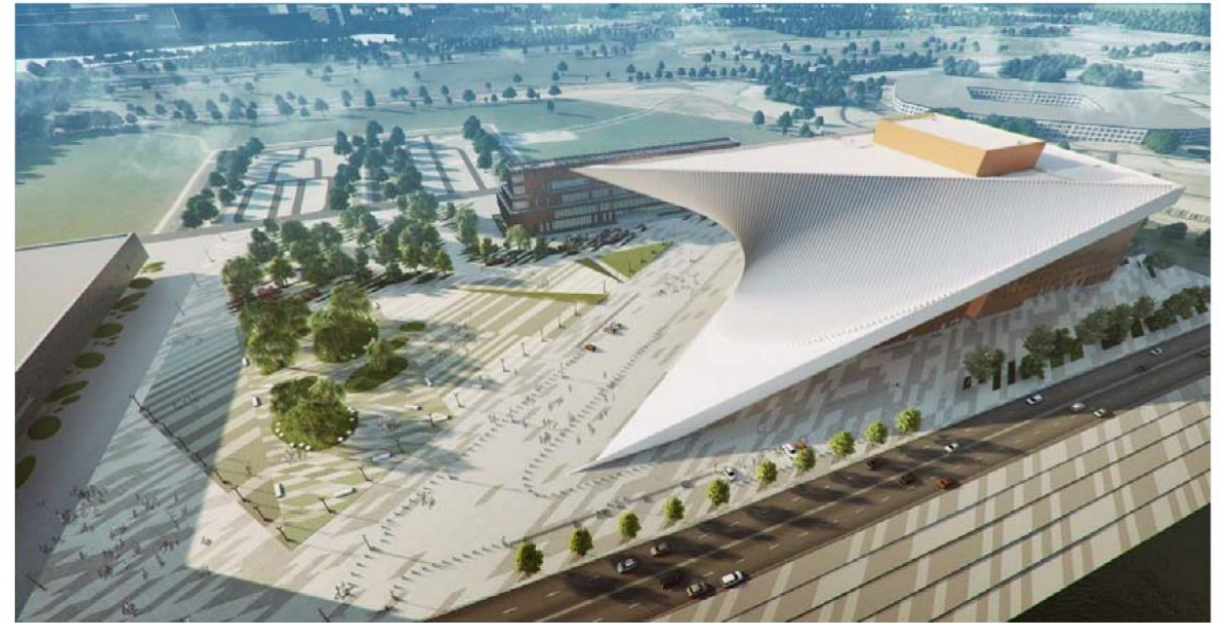
Ландшафтный парк на
театральной площади.



Генеральный план.

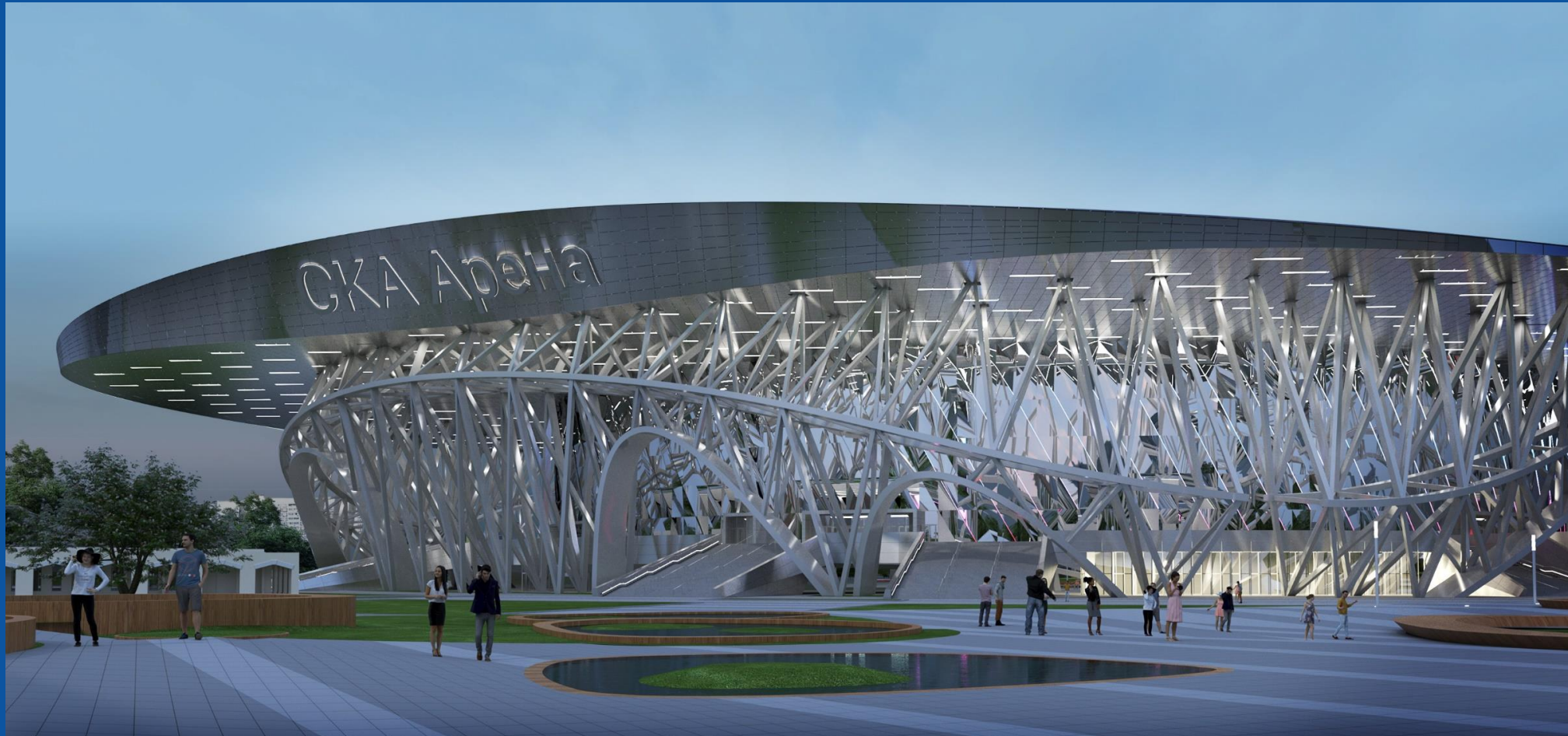


Сравнительный вид материалов
концепции и проектного предложения
по решению. театральной площади.

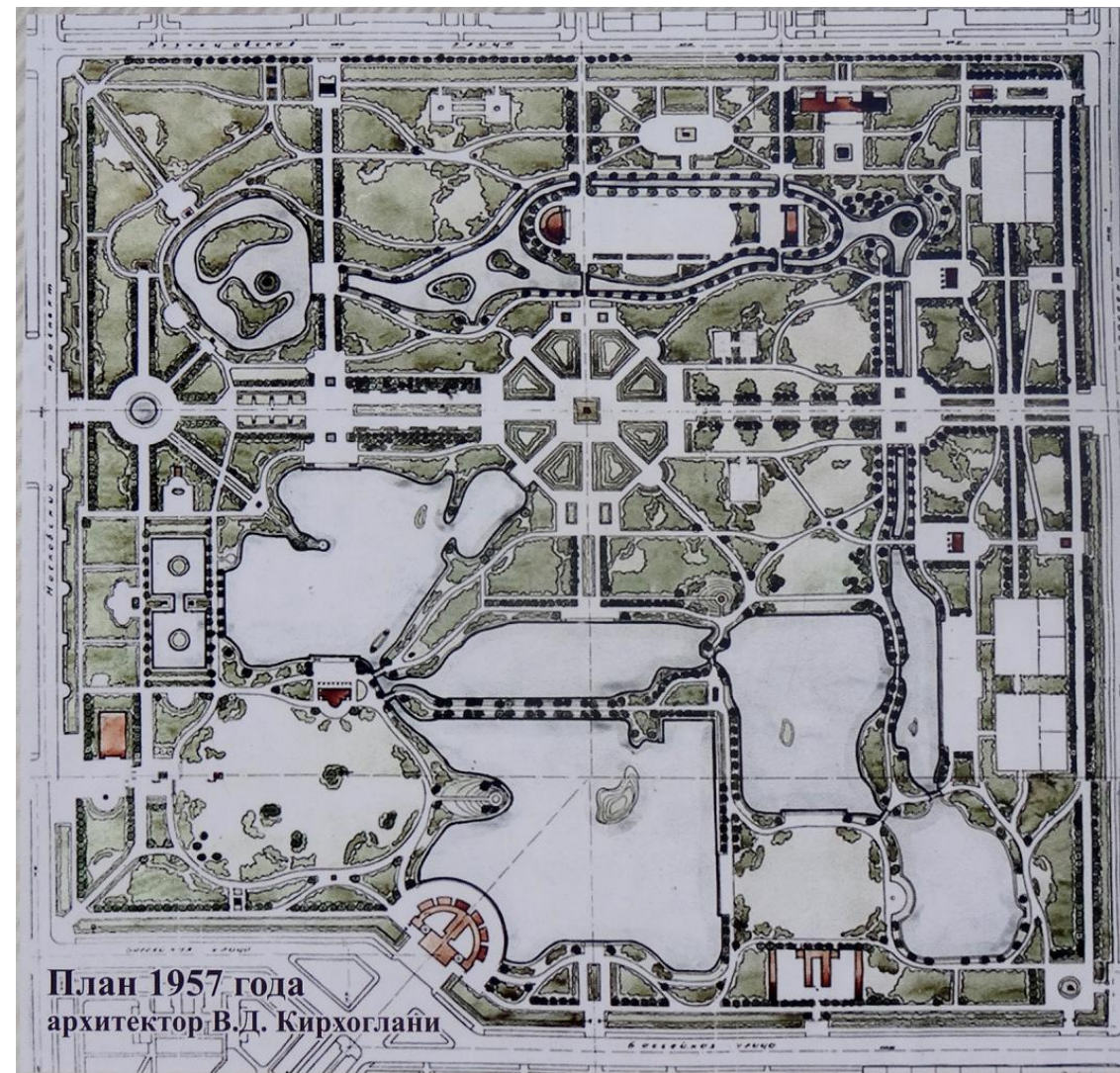


«СКА Арена» – современный парк в городе парков Санкт-Петербурге

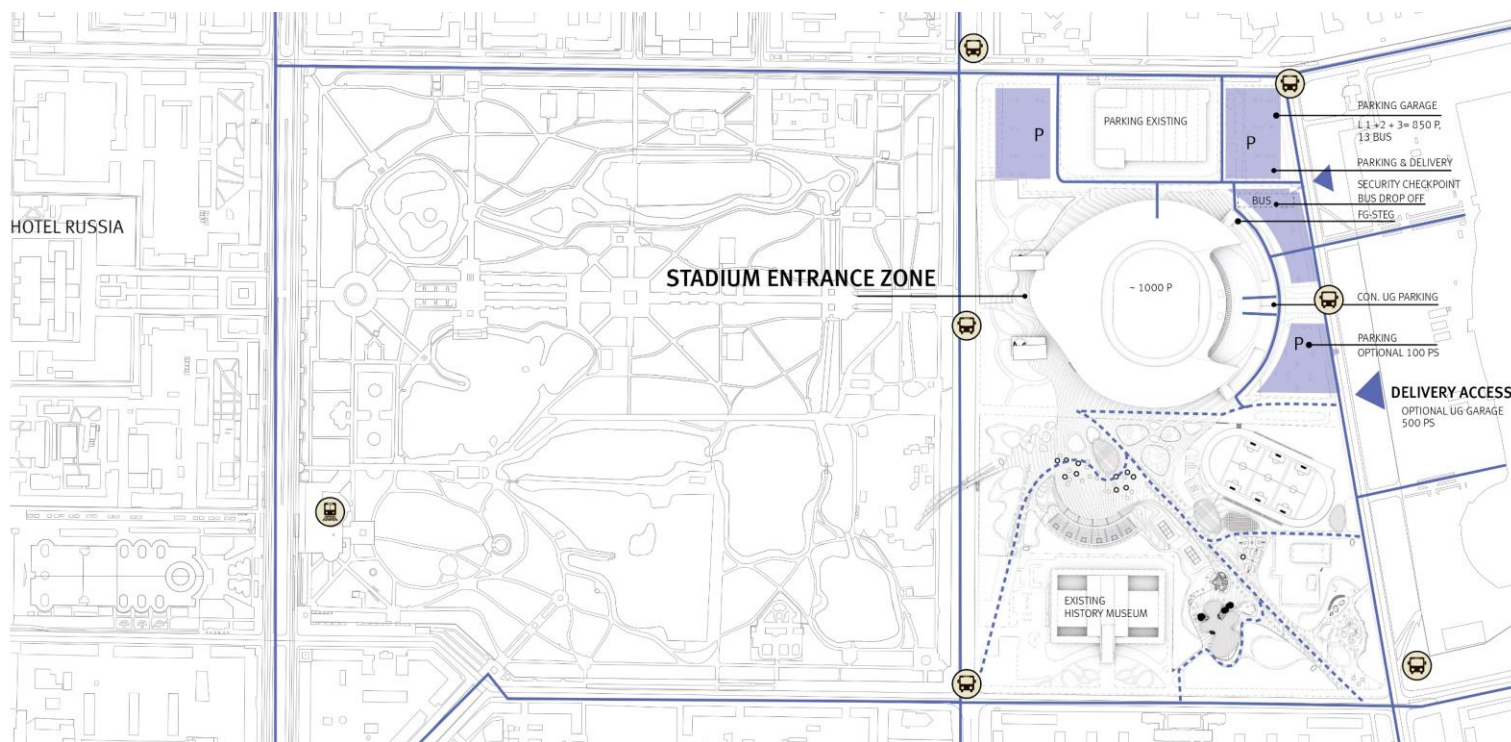
100+
TECHNO
BUILD



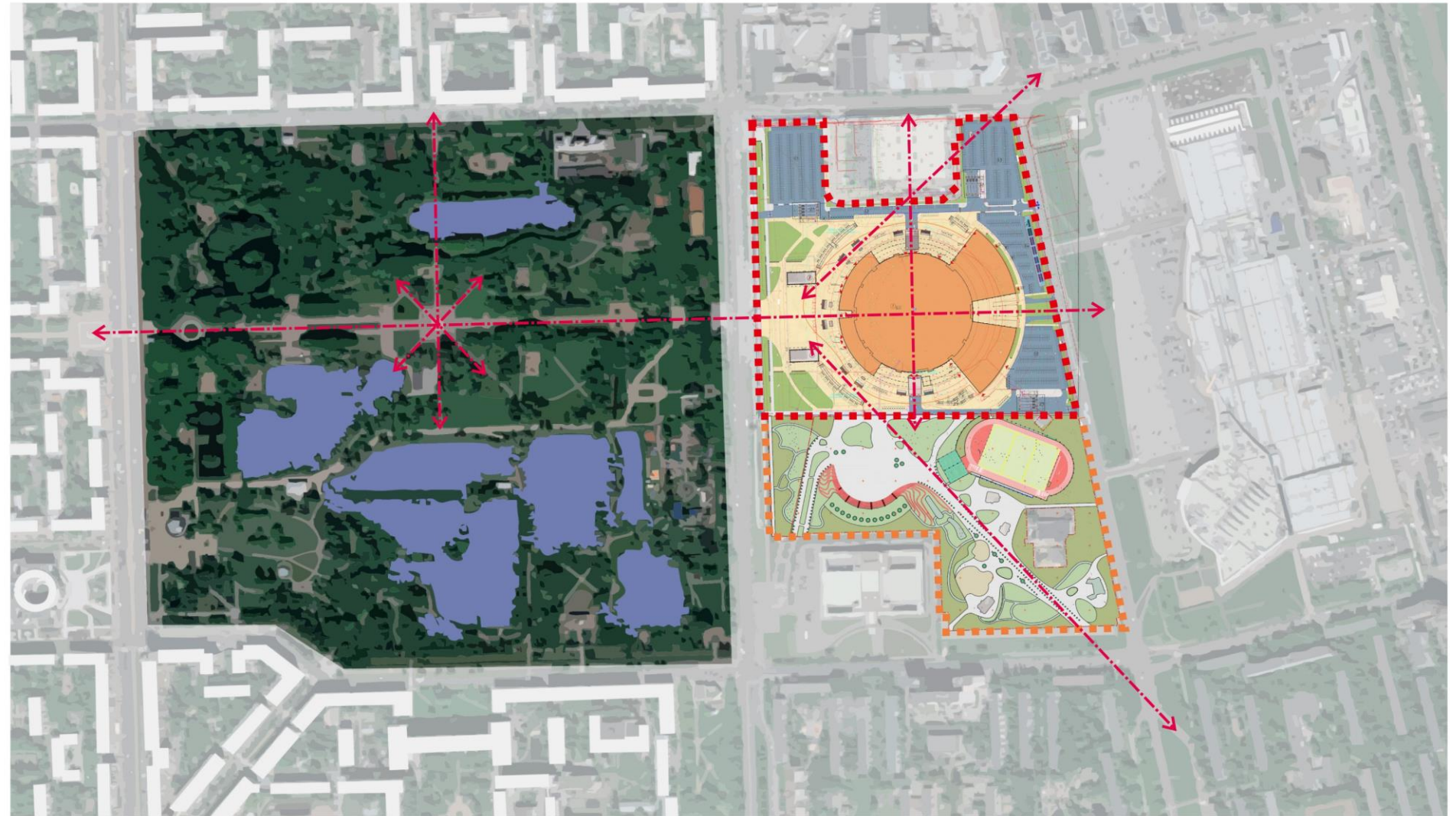
Московский парк Победы – один из крупнейших парков Санкт-Петербурга. Первая очередь парка площадью **10 га** открылась уже **7 июля 1946** года – менее чем через год после официальной закладки. Окончательно парк достраивался в пятидесятых годах прошлого века. Одна из «завершающих» дат в истории парка – **1957** год – год строительства парадного входа с пропилеями на Московском проспекте.



В концептуальном решении благоустройства Вольф Прикс трактовал своё предложение как переосмысление поисков Советского авангарда Татлина и Эль-Лисицкого.



При динамичности образа сохраняется чётко читаемая осевая структура территории «СКА Арена». Осевые линии продолжают развитие направления, заданного аллеями парка Победы.



Территория предлагается с зонированием по основным функциональным наполнениям:

1. «Ледовый мир»

Амфитеатр для мероприятий с площадкой, на которой устраивается каток в зимнее время.

2. «Поле»

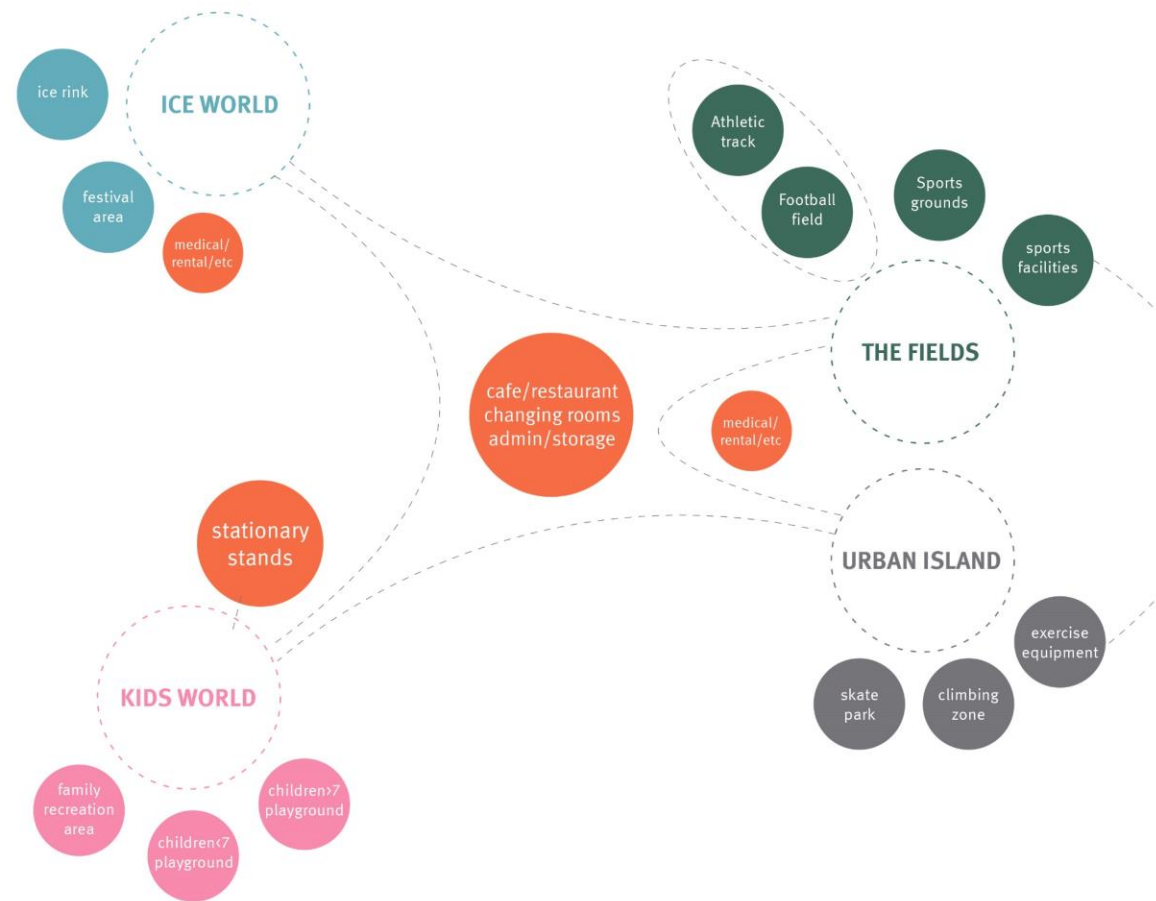
Беговые дорожки и площадки, футбольное поле.

3. «Мир детства»

Площадки семейного отдыха и детские игровые площадки.

4. «Городской остров»

Скейтпарк и воркаут.



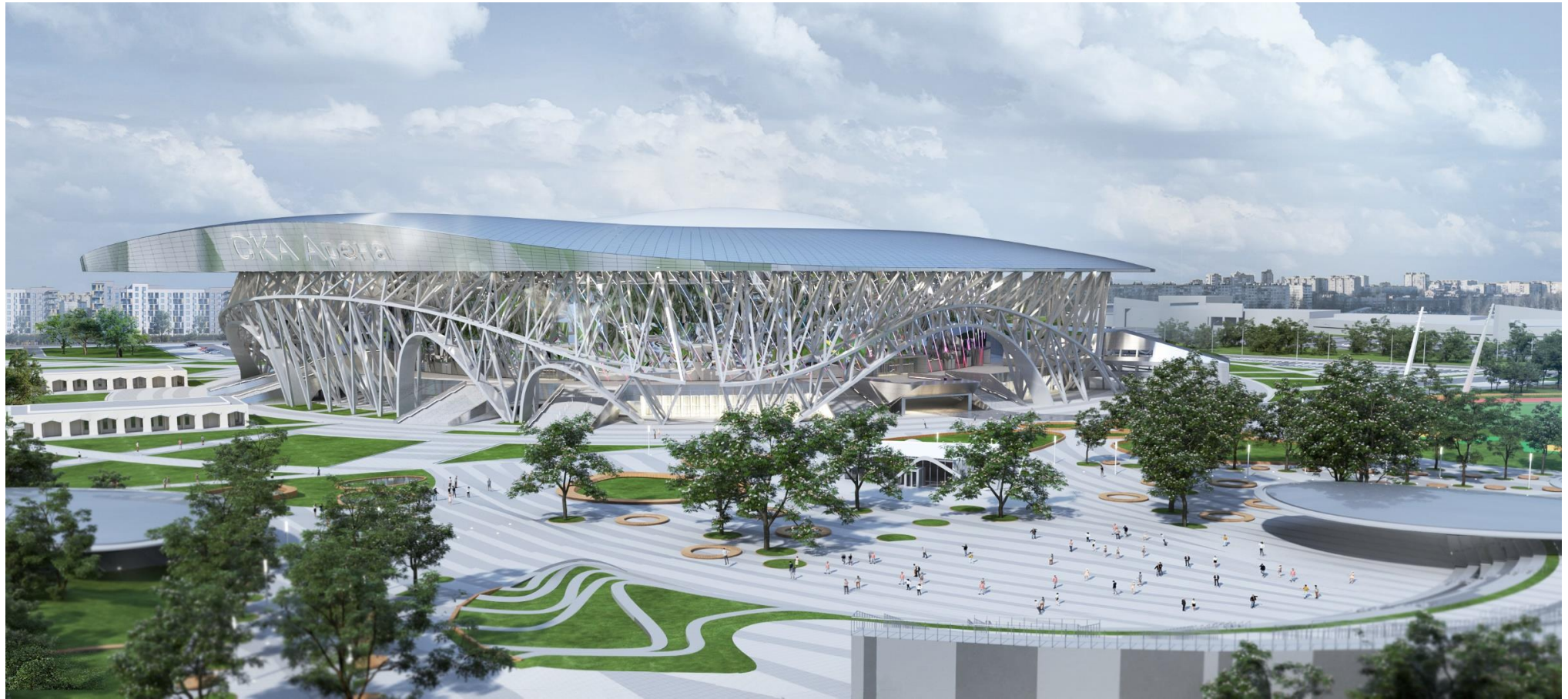
Территория благоустройства парковой зоны «СКА Арены» составляет около **12 Га.**



Центральная аллея
связывает
спортивную и
развлекательные
зоны.



Плавные линии мощения продолжают общую стилистическую направленность, заданную конструкциями фасада «СКА Арены».



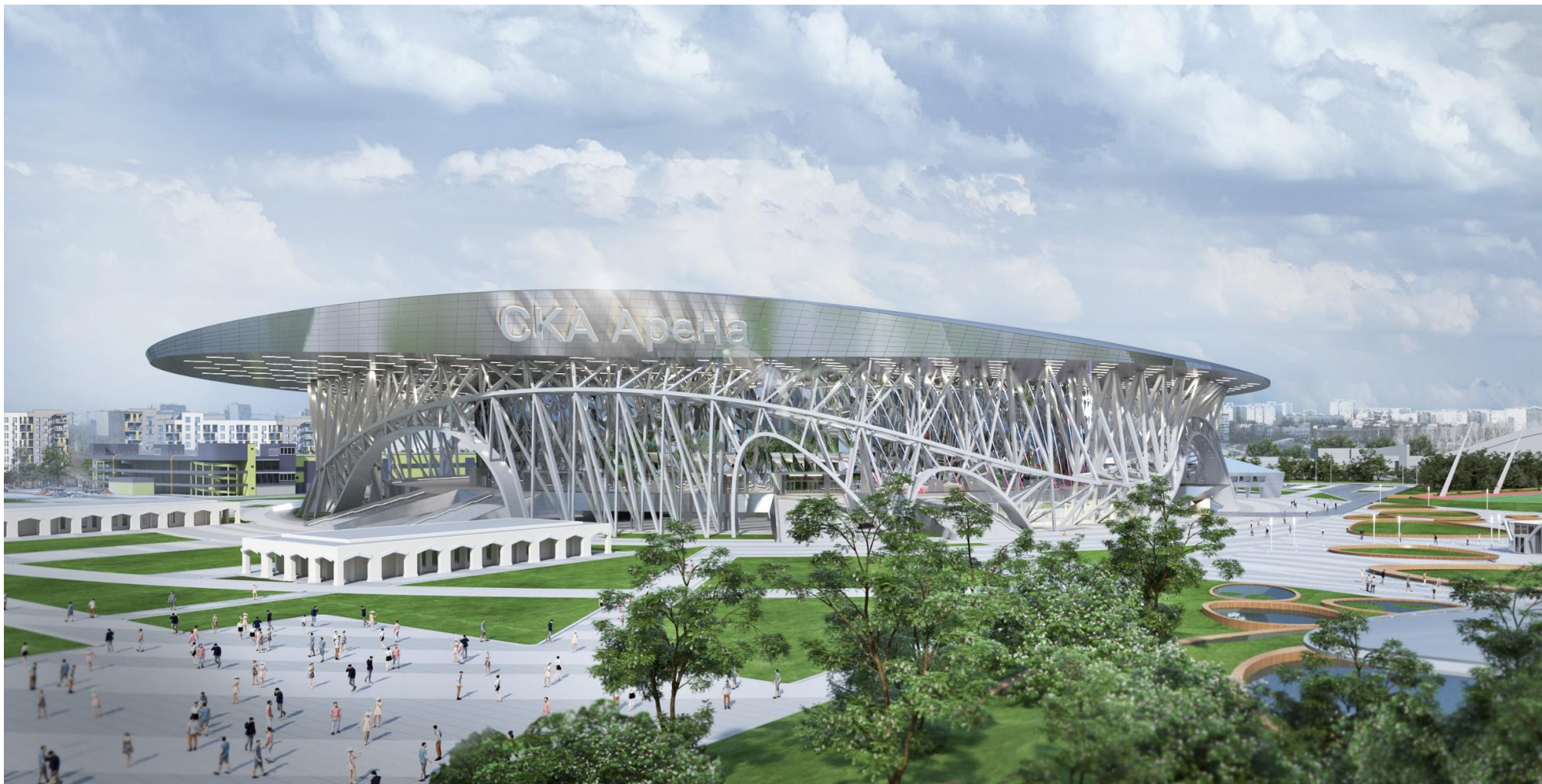
Площадь для мероприятий, окружённая амфитеатром, плавно перетекает в линейную аллею.



Детская
площадка
обыгрывает
супрематические
идеи Советских
архитекторов.



Конструкции
фасада – это
переосмысление
идеи «Башни
Татлина» в
интерпретации
Вольфа Прикса.



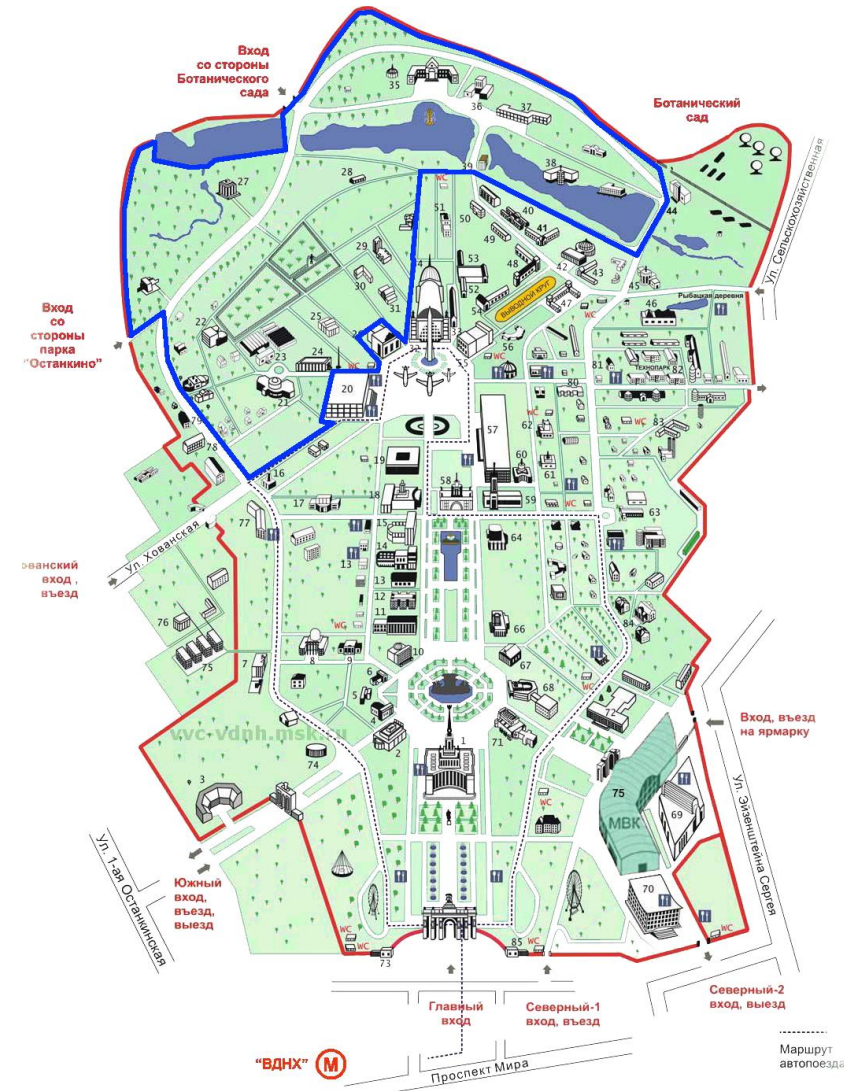
ВДНХ, диктующий образ места



Сирингарий

Парк занимает северо-западную территорию выставки и располагается между «Зелёным театром» и «Городской фермой». Обустройство парка началось в **2015—2017** годах в рамках комплексного обновления территории ВДНХ. Автором концепции пространства стал французский архитектор Мишель Пена.

На площади более **87** гектаров располагается несколько тематических зон, символизирующих переход от дикой природы к создаваемой руками человека: «Природа ботаническая», «Природа развлечений», «Природа дикая», «Природа наук и искусств» и «Природа культивируемая».



Ландшафтный парк является «буферной» зоной между насыщенными событиями, людьми и объектами частью ВДНХ и тихой, умиротворённой природой в Ботаническом саду. Разнообразная среда в ландшафтном парке выступает как «экспонат под открытым небом», и согласно концепции развития предназначена для уединённых прогулок.

Проект реставрации территории парка направлен на сохранение наиболее ценных элементов исторических объектов и их приспособление к современному использованию, расширение рекреационных возможностей парковых пространств выставки. Чередующиеся участки естественного и искусственного происхождения, в том числе и объекты культурного наследия, дополняются, характеризуя достижения в современной ландшафтной архитектуре. Для удобства проектирования вся территория парка условно разделена на несколько зон, в соответствии с техническими заданиями она составляет **90,01 га**.

Схема функционального зонирования

ПРИРОДА ДИКАЯ

Функции: отдых, созерцание, познавательная – изучение флоры и фауны леса

Активности: прогулка на высоте крон деревьев, экотропа

Уникальная Флора: деревья дубравы, растения-эпифиты, луковичные

ПРИРОДА КУЛЬТИВИРУЕМАЯ

Функции: рекреационная для детей и взрослых, познавательная, отдых

Активности: сад чувств, событийная площадь и бельведер, большая картина цветочных полей, детская площадка

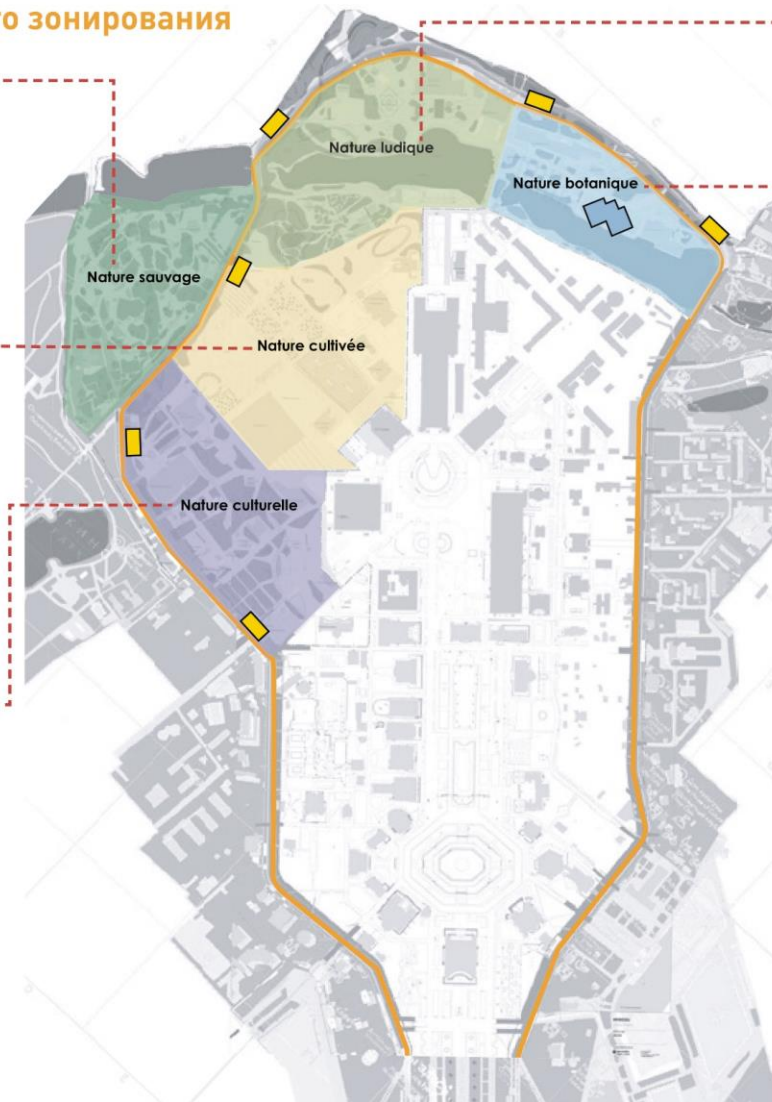
Уникальная Флора: растения, влияющие на 5 чувств, цветущие поля с/х культур, «сад хаоса» и детских игр, топиарное искусство

ПРИРОДА НАУК И ИСКУССТВА

Функции: познавательная, рекреационная, культурная

Активности: серия тематических залов

Уникальная Флора: разная растительная палитра для каждого зала, розы мира



ПРИРОДА РАЗВЛЕЧЕНИЙ

Функции: спорт, отдых, рекреационная для детей и взрослых

Активности: пляж, зеркало воды, каскад фонтанов, лабиринт в лесу, водная дорога

Уникальная Флора: плетущиеся растения, цветы пастельных тонов, партеры табака, мака, сад с лечебными травами

ПРИРОДА БОТАНИЧЕСКАЯ

Функции: познавательная – изучение ботаники по экосистемам, созерцание, отдых

Активности: входная площадь, акватический сад, экспозиция экосистем,

Уникальная Флора: площадь Пейзажей, сады с лилиями, сады болотных растений



Наблюдая по ходу Большой прогулочной аллеи различные пейзажи, посетитель может сойти с неё, чтобы стать исследователем сокровищ, спрятанных в парке, затем снова вернуться на знакомую ему дорогу в любой точке ВДНХ.



Большая прогулочная аллея

Зонирование ландшафтного парка обусловлено переходом от дикой природы до культивированной руками человека. Большая прогулочная аллея укажет понятный маршрут и станет связующей нитью между зонами.



Природа одомашненная

На участке находится «Городская ферма», являющаяся основным объектом. Возле павильона №44 «Кролиководство» открывается изумительный вид на пруды и купол павильона №32 «Космос».

Природа ботаническая научная

На пограничной территории между ВДНХ и Ботаническим садом посетители смогут узнать о каждом растении и дереве с помощью QR-кода. Он соединён с сайтом, наполненным познавательной информацией, в том числе и о флоре парка.

Природа развлекательная

Место для разнообразного отдыха городского жителя с уникальными «природными аттракционами».

Природа наук и искусств

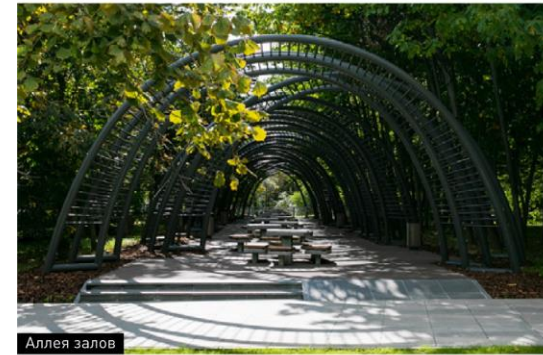
Важные объекты – «Зелёный театр» и «Океанариум». Это последняя зона природы перед сверх - урбанизированной территорией «Парка будущего».



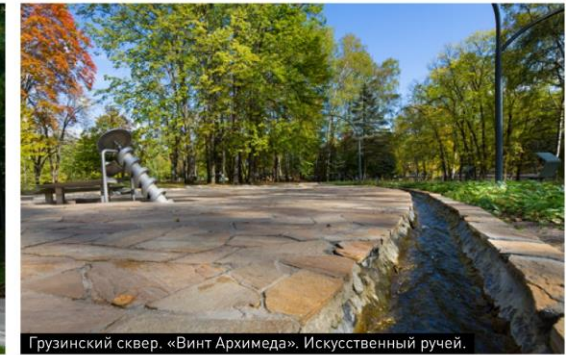
Городская ферма



Лабиринт из лиственных растений



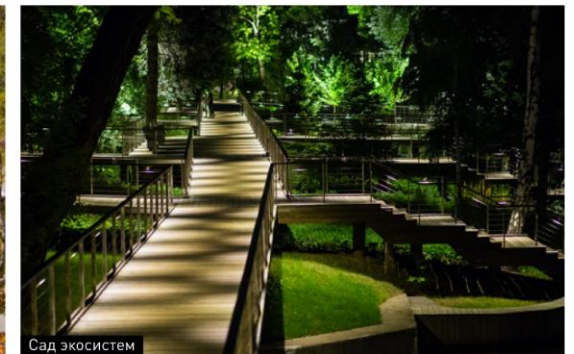
Аллея залов



Грузинский сквер. «Винт Архимеда». Искусственный ручей.



Пляж



Сад экосистем

МиТОК Кемерово – объект культуры на границе города и природы



Проектируемое здание
Театрально-выставочного
комплекса располагается на
берегу реки Искитимка и
является связующей частью
формирующегося паркового
пояса вдоль Искитимки и реки
Томь.



Основной задачей было гармонично встроить здание в будущий зелёный парковый каркас.

Идея мощения принята для динамичного раскрытия линии Советского проспекта в сторону проектируемого проспекта.



Дневной вид со
стороны моста
через реку
Искитимка.



Вечерний вид со
стороны моста
через реку
Искитимка.



Эдуард Русенко

Главный
архитектор

Группа компаний
«ГОРКА»



ВКОНТАКТЕ



ЮТУБ

